



Javorniški Mesečnik



Interno glasilo Astronomskega Društva Javornik
<http://www.javornik-drustvo.si>

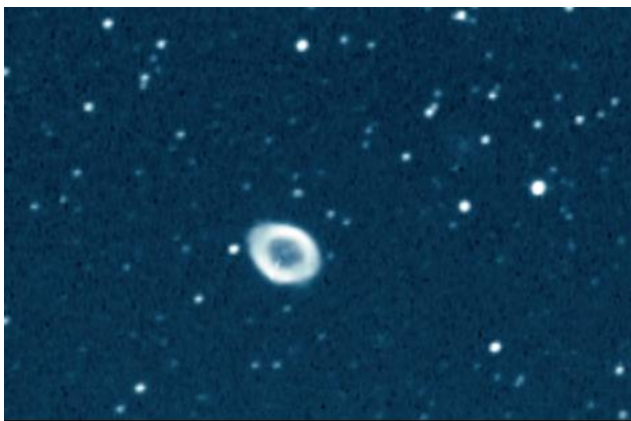
Letnik III, Številka 12, December 2002
ISSN 1581-1379

Pridite v društveno sobo!

Društvena soba ADJ se nahaja na Kolodvorski 6 v Ljubljani. Odprta je vsak torek, razen tretjega torška v mesecu, od 18^h do 19^h. Tam se srečamo, si izmenjamo izkušnje in se dogovorimo za skupna opazovanja.



NGC 4631 je lepa dolga galaksija vidna s strani. Lepo so vidni temni oblaki prahu. Posneto na Observatoriju Javornik. Foto Primož Kajdič, Miha Koltaj, Samo Smrke (Kmica), Nikolaj Štritof (ADJ), obdelava Bojan Dintinjana (ADJ in FF).



M 57. Posneto na Observatoriju Javornik. Foto Primož Kajdič, Miha Koltaj, Samo Smrke (Kmica), Nikolaj Štritof (ADJ), obdelava Bojan Dintinjana (ADJ in FF).

Planeti v Decembru

- ★ **Merkur** je v ozvezdju Strelca viden konec meseca zvečer, ko zahaja dobro uro za Soncem.
- ★ **Venera** je decembra Danica. Vzhaja okoli štirih zjutraj. Sprva se giblje v ozvezdju Device, sredi meseca pa se preseli v ozvezdje Tehtnice.
- ★ **Mars** je decembra viden zjutraj, ko vzhaja okoli štirih. Sredi meseca se iz ozvezdja Device preseli v ozvezdje Tehtnice.
- ★ **Jupiter** v ozvezdju Raka sprva vzhaja okoli pol desetih, nato pa vedno bolj zgodaj; konec meseca je na nebu že od pol osmih.
- ★ **Saturn** je v ozvezdju Bika viden celo noč.
- ★ **Uran** je decembra viden zvečer. Sprva zahaja okoli desetih, nato pa vedno bolj zgodaj; konec meseca zaide kmalu po osmi uri. Giblje se v ozvezdju Kozoroga.

Urška, urska_pajer@yahoo.com

Meteorji v decembru in januarju

χ Orionidi – XOR

χ Orionidi so aktivni med 26.11. in 15.12., z vrhuncem 2.12. (ponedeljek) z ZHR 3. Njihov radiant se nahaja na $\alpha = 82^\circ$ in $\delta = +23^\circ$. So zelo šibki in počasni meteorji, občasno pa lahko vidimo med njimi tudi kakšnega zelo svetlega.

Monocerotidi – MON

Monocerotidi so aktivni med 27.11. in 17.12. Radiant je nad obzorjem skoraj vso noč. Letos jih bo rahlo motila Luna, ki je 11.12. v prvem kraju. Ponavadi lahko opazimo dva Monocerotida na uro, ob vrhuncu 9.12. (ponedeljek) ostane njihovo število skoraj enako (ZHR = 3). Takrat se njihov radiant nahaja na $\alpha = 100^\circ$ in $\delta = +8^\circ$. Monocerotidi so dokaj počasni in šibki meteorji.

σ Hidridi – HYD

Hidridi so aktivni med 3.12. in 15.12., z vrhuncem 12.12. (četrtek) z ZHR 2. Radiant teh maloštevilnih hitrih meteorjev se nahaja na $\alpha = 127^\circ$ in $\delta = +2^\circ$. Najbolje jih je opazovati po lokalni polnoči, ko radiant

V A B I L O

Decembrsko predavanje bo 17. decembra 2002 ob 18:00 na Fakulteti za matematiko in fiziko, Jadranska 19, Ljubljana, predavalnica F4.

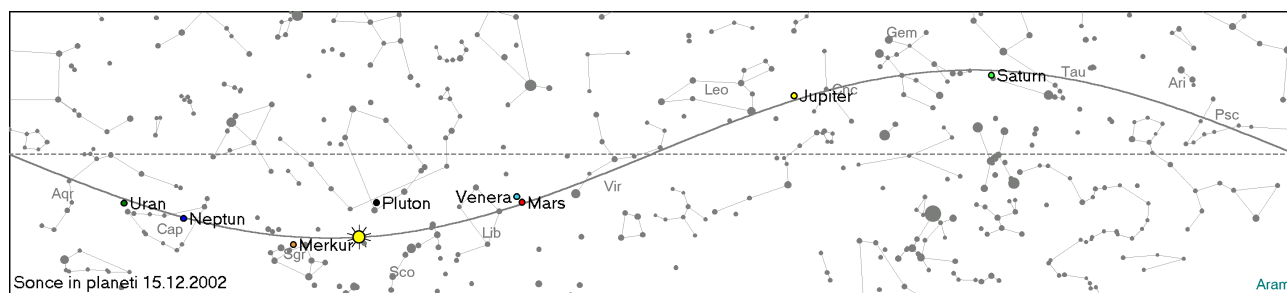
Življenje zvezd

Tomaž Mlakar

Zvezde so že od nekdaj predmet človekovega raziskovanja. Že od prazgodovine so ljudje navdušeni nad svetlečimi pikami na nočnem nebu. Skozi zgodovino so zvezde služile za orientacijo, bile so vir navdiha, a tudi gnale v obup s svojo skrivnostnostjo nemalo velikih umov. Dolgo časa pa so veljale tudi za simbol večnosti. Šele z razvojem tehnologije smo lahko prišli do fascinantnih podatkov o rojstvu in smrti zvezd in tako začeli sestavljati mozaik njihovega življenja. To predavanje skuša nekaj podobnega – sestaviti “življenjepis” teh nočnih spremljevalk, od njihovega rojstva pa do smrti. Smrti, ki pomeni za veliko zvezd le prehod v novo obliko življenja.

Vabljeni!

Bernard, bernard.zenko@ijs.si



v bližini ekvatorja zleze dovolj visoko za resna opazovanja in tudi prvi krajec Lune že zaide.

Geminidi – GEM

Zimski dvojčki Perzeidov glede aktivnosti, se pojavijo 7.12. in jih lahko opazujemo do 17.12. Vrhunec dosežejo 14.12. (sobota) ob 10^h UT z ZHR 120 (lahko ga pričakujemo med 7^h45^m in 12^h30^m). Vrhunec šibkejših meteorjev lahko opazujemo en dan prej. Njihov radiant se nahaja na $\alpha = 112^\circ$ in $\delta = +33^\circ$. So dokaj počasni in svetli meteorji, ki za sabo, zaradi asteroidnega izvora, ne puščajo sledi. Njihov radiant je na nebu celo noč. Luna jih po polnoči ne bo več motila, ker že zaide.

Komidi – COM

Komidi so aktivni med 12.12. in 23.1., z vrhuncem 20.12. (četrtek) z ZHR 5. Letos jih bo močno motila Luna, saj je 19.12. v ščipu. Njihov radiant se nahaja na $\alpha = 175^\circ$ in $\delta = +25^\circ$.

Ursidi – URS

Prav tako bo Urside letos ob vrhuncu 22.12. (nedelja) močno motila Luna. Aktivni so med 17.12. in 26.12., z ZHR ob vrhuncu 10. Njihov radiant se nahaja na $\alpha = 217^\circ$ in $\delta = +76^\circ$.

Kvadrantidi 2003 – QUA

Ta novoletni meteorski roj je aktiven med 1.1. in 5.1. Njihova aktivnost prične počasi rasti, dokler naenkrat 3.1. ob 11^h UT (petek) ne doseže ZHR 120. Med temi srednje hitrimi meteorji lahko vidimo kar precej svetlih. Njihov radiant se nahaja v Volarju na $\alpha = 230^\circ$ in $\delta = +49^\circ$.

Mihaela, mtriglav@yahoo.com

Javorniški Mesečnik izdaja Astronomsko društvo Javornik, Ljubljana / ISSN 1581-1379 / urednik Aram Karalič / izhaja v prvi polovici meseca / prejema jo brezplačno vsi člani Astronomskega društva Javornik / prispevke pošljite na naslov aram.karalic@yahoo.com / **ROK ZA ODDAJO PRISPEVKOV JE ZADNJI DAN V MESECU** / prispevkov ne lektoriramo