



# Javorniški Mesečnik



Interno glasilo Astronomskega Društva Javornik  
<http://www.javornik-drustvo.si>

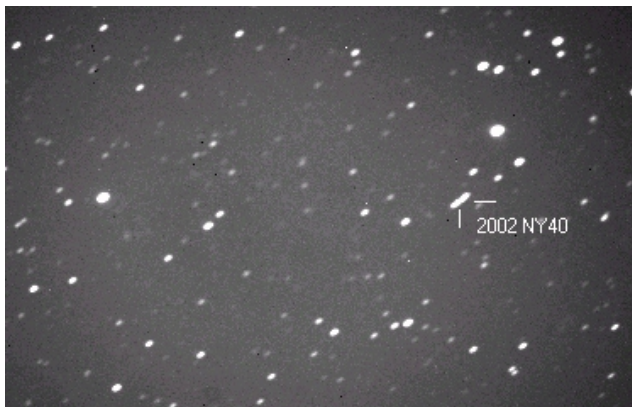
Letnik III, Številka 10, Oktober 2002  
ISSN 1581-1379

## Tabor 2002

Od 10. do 17. avgusta je na Medvedjem brdu potekal že triindvajseti tabor, ki ga je organiziralo Astronomsko društvo Javornik. Tabora se je udeležilo 27 mladih ter dva gosta iz Francije. Na taboru je delalo pet mentorjev in dva somentorja. Delo je bilo razdeljeno v štiri skupine: astrofizika (mentor Primož Kajdič, somentor Samo Smrke), astrofoto (mentor Primož Kuk, somentor Iztok Levac), splošna skupina (mentorja Stane Slavec in Mitja Šiška) ter skupina za spremenljivke (mentor Nikolaj Štritof).



Letos nam vreme prve dni ni bilo najbolj naklonjeno, saj je nenehno deževalo. Ko se je vreme tretjo noč umirilo smo pričeli z opazovanji. Z manjšimi teleskopi in daljnogledi se je opazovalo svetlejšje objekte, večja teleskopa pa sta bila namenjena eden opazovanju spremenljivk, drugi pa za slikanje (tako s fotoaparatom kot s CCD kamero).



Sled asteroida 2002NY40 posneta v 200 sekundah.

Podnevi se je bujenje začelo okrog 12. ure in po kosilu so se začela računanja in ostale obveznosti udeležencev. Proti večeru so se ponavadi vrstila predavanja, ki so v glavnem zajemala temo astronomije.



Skupina udeležencev po sprehodu v dolino Piklce.

Več o taboru na: [www.geocities.com/mbrdo2002](http://www.geocities.com/mbrdo2002).  
*Primož*, [primoz\\_kuk@hotmail.com](mailto:primoz_kuk@hotmail.com)

## Planeti v Oktobru

- ★ **Merkur** je najboljše viden sredi meseca zjutraj, ko v ozvezdju Device vzide uro in pol pred Soncem; konec meseca pa vzhaja približno eno uro pred Soncem.
- ★ **Venera** oktobra ni vidna.
- ★ **Mars** je viden zjutraj; sprva vzhaja uro in pol pred Soncem, konec meseca pa že dve uri in pol. V začetku meseca se iz ozvezdja leva preseli v ozvezdje Device.
- ★ **Jupiter** je v ozvezdju Raka viden v drugi polovici noči. Sprva vzhaja okoli dveh (po poletnem času), nato pa vedno bolj zgodaj; konec meseca vzide že pred polnočjo (po zimskem času).
- ★ **Saturn** je viden skoraj celo noč. V začetku meseca vzhaja okoli pol enajstih (po poletnem času), nato pa vedno bolj zgodaj; konec meseca vzide že pred osmo (po zimskem času). Giblje se v ozvezdju Bika.
- ★ **Uran** je viden v prvem delu noči. Sprva v ozvezdju Kozoroga zahaja okoli treh (po poletnem času), nato pa vedno bolj zgodaj; konec meseca zaide že kmalu po polnoči (po zimskem času).

*Urška*, [urska\\_pajer@yahoo.com](mailto:urska_pajer@yahoo.com)

# V A B I L O

Vabimo vas na mesečni sestanek, ki bo v torek 15. 10. 2002 ob 18<sup>h</sup> v predavalnici F2 Fakultete za matematiko in fiziko, Jadranska 19, v Ljubljani. Glavni del sestanka bo predavanje:

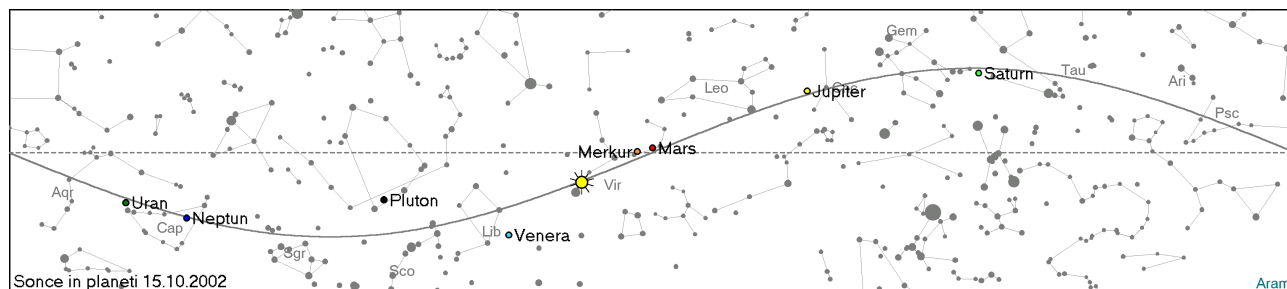
## Opazovanje meteorjev z napravo za video-snemanje

*Stane Slavec*

Ena izmed možnosti opazovanja meteorjev je tudi opazovanje z video kamero. Opazovanja potekajo avtomatsko. Usmerimo napravo na izbrano področje neba, izberemo referenčne zvezde in vključimo snemanje...

Vljudno vabljeni!

*Bernard, bernard.zenko@ijs.si*



## Meteorji v oktobru

### Drakonidi – GIA

Drakonidi, znani tudi kot Giacobinidi (po matičnem kometu 21P/Giacobini-Zinner), so aktivni od 6. do 10.10., z vrhuncem 8.10. (torek) ob 21<sup>h</sup>30<sup>m</sup> UT. Njihov ZHR je periodičen, tako da lahko ob vrhuncu vidimo od zelo majhnega števila meteorjev do ZHR 700, kot v letu 1998. Veliko meteorjev so opazovali izključno v letih, ko je njihov matični komet šel skozi priončje. Nazadnje je bil komet v priončju 1998, naslednjič pa bo v 2005. Če je kaj materiala ostalo v vlaknu, ki so ga opazovali kot meteorski dež v letu 1998, bomo letos lahko preverili 8.10. ob 13<sup>h</sup>40<sup>m</sup> UT. V letu 1999 pa so videli neznan vrhunec z ZHR med 10 in 20 v vlaknu, ki bo letos prešel Zemljino orbito 9.10. med 3<sup>h</sup>15<sup>m</sup> in 6<sup>h</sup>30<sup>m</sup> UT. Njihov radiant se nahaja na  $\alpha = 262^\circ$  in  $\delta = +54^\circ$  in je viden celo noč. Teh zelo počasnih meteorjev letos Luna ne bo motila, saj je 6.10. v mlaju.

### $\eta$ Geminidi – EGE

Aktivni so od 14. do 27.10. z maksimumom 18.10. (petek), ko ZHR doseže 2. Ob vrhuncu se radiant teh zelo hitrih meteorjev nahaja na  $\alpha = 102^\circ$  in  $\delta = +27^\circ$ . Letos jih bo močno motila Luna, saj je 21.10. v ščipu.

### Orionidi – ORI

Orionidi so prav tako kot  $\eta$  Geminidi zelo hitri. Aktivni so med 2.10. in 7.11., z vrhuncem 21.10. (sobota) z ZHR 20. Letos jih bo močno motila Luna, saj je ob njihovem vrhuncu v ščipu. Njihov radiant se nahaja zelo blizu  $\eta$  Geminidov na  $\alpha = 95^\circ$  in  $\delta = +16^\circ$ .

### Tauridi – STA in NTA

Južni Tauridi (STA) so aktivni od 1.10. do 25.11., z vrhuncem 5.11. (torek) z ZHR 5. Njihov radiant se nahaja na  $\alpha = 52^\circ$  in  $\delta = +13^\circ$ . Luna je 6.11. v mlaju.

Severni Tauridi (NTA) so aktivni od 1.10. do 25.11., z vrhuncem 12.11. (torek) z ZHR 5. So za spoznanje hitrejši od južnih Tauridov, oboji pa so počasni meteorji. Njihov radiant se nahaja na  $\alpha = 58^\circ$  in  $\delta = +22^\circ$ .

Ker radianta Tauridov ležita zelo blizu skupaj, jih je priporočljivo vrisovati v Brno karte, da jih lahko ločimo glede na roj. Roja tvorita del kompleksa meteorskih rojev povezanih s kometom 2P/Encke.

*Mihaela, mtriglav@yahoo.com*

Javorniški Mesečnik izdaja Astronomsko društvo Javornik, Ljubljana / ISSN 1581-1379 / urednik Aram Karalič / izhaja v prvi polovici meseca / prejema ga brezplačno vsi člani Astronomskega društva Javornik / prispevke pošljite na naslov [aram.karalic@yahoo.com](mailto:aram.karalic@yahoo.com) / **ROK ZA ODDAJO PRISPEVKOV JE ZADNJI TOREK V MESECU OB 19<sup>h</sup>** / prispevkov ne lektoriramo